

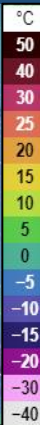


МОДЕЛЬ РАЗВИТИЯ ОБСТАНОВКИ В СООТВЕТСТВИИ С ПРОГНОЗОМ НА ТЕРРИТОРИИ КРАСНОДАРСКОГО КРАЯ

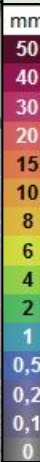
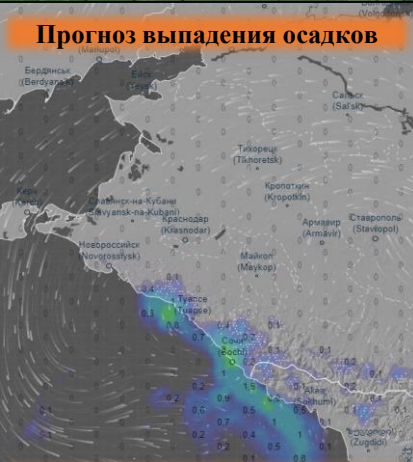


МЕТЕОРОЛОГИЧЕСКАЯ ОБСТАНОВКА НА ТЕРРИТОРИИ КРАСНОДАРСКОГО КРАЯ

Прогноз температуры



Прогноз выпадения осадков



Прогноз порывов ветра



По Краснодарскому краю: переменная облачность. Преимущественно без осадков, утром и днем в отдельных районах южной половины края небольшие осадки в виде снега, мокрого снега. На дорогах гололедица. Ветер восточной четверти 4-9 м/с, местами порывы 11-13 м/с. Температура воздуха ночью -8...-13°, в отдельных районах -13...-18°; днем -1...-6°, местами в южной половине края -3...+2°; в горах ночью -13...-18°, днем -6...-11°.

На Черноморском побережье: переменная облачность. Утром и днем местами небольшие осадки в виде снега, мокрого снега. На дорогах местами гололедица. Ветер восточной четверти 9-14 м/с, ночью и утром местами порывы 15-20 м/с. Температура воздуха ночью -3...-8°, на участке Джубга-Магри +3...-2°; днем -2...+3°, на участке Джубга-Магри до 0...+5°.

По г. Краснодару: переменная облачность. Преимущественно без осадков. На дорогах гололедица. Ветер восточной четверти 4-9 м/с. Температура воздуха ночью -10...-12°, днем -3...-5°.

Прогнозируемая метеобстановка

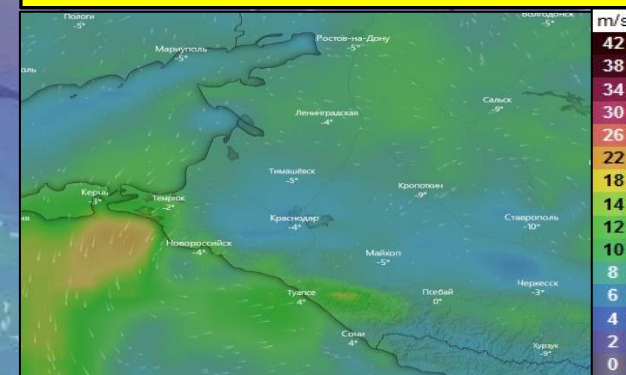
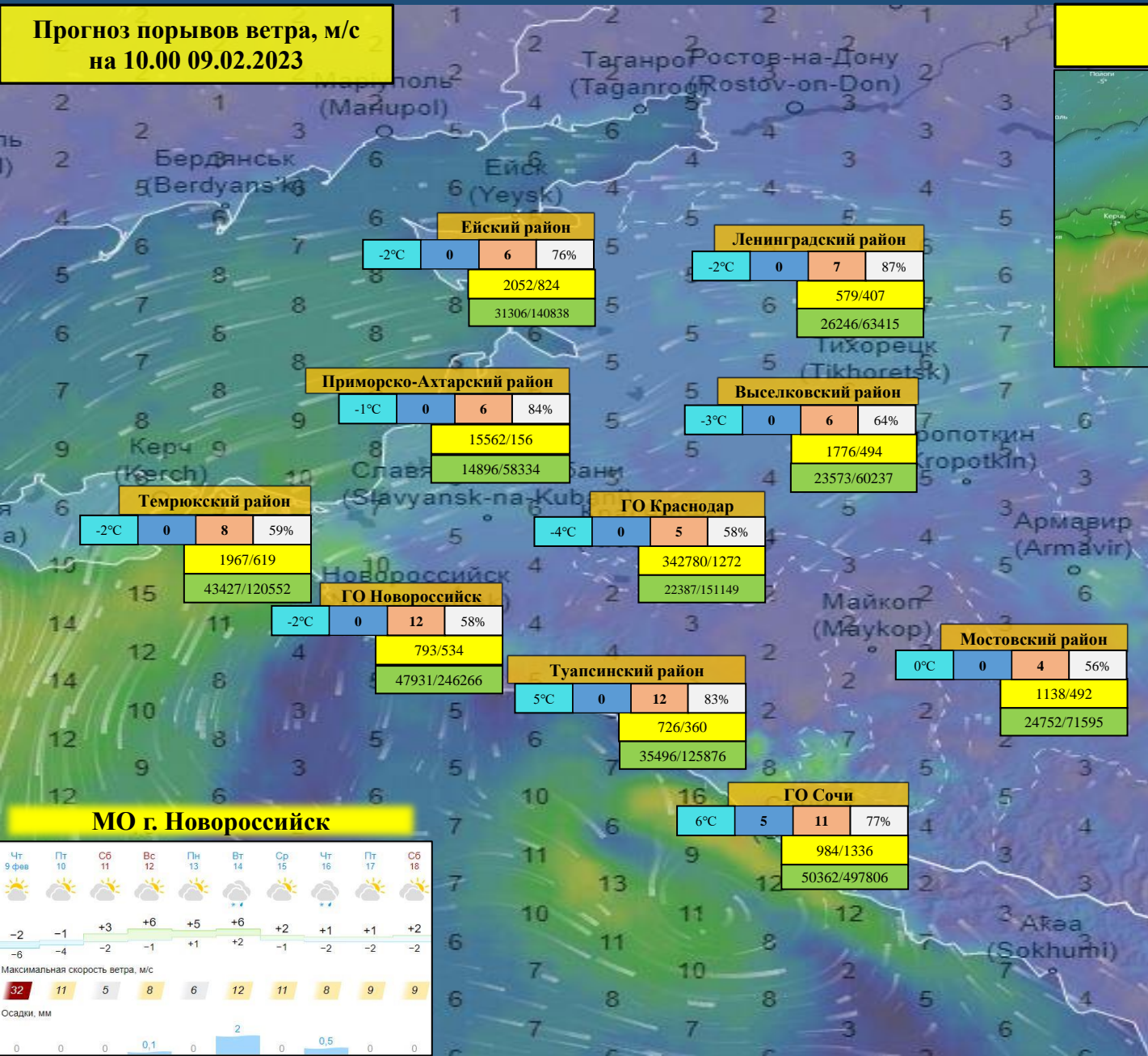
Чт 9 фев	Пт 10	Сб 11	Вс 12	Пн 13	Вт 14	Ср 15	Чт 16	Пт 17	Сб 18
☁	☁	☁	☁	☁	☁	☁	☁	☁	☁
-3	-3	0	+4	+3	+5	+1	-2	-1	0
-10	-11	-5	-5	-1	-2	-2	-5	-6	-5
Максимальная скорость ветра, м/с									
9	5	2	4	5	12	9	6	5	4
Осадки, мм									
0,2	0	0	0	0,4	2,7	0,3	1	0	0,1

- ### Условные обозначения
- Муниципальные образования, в которых прогнозируется усиление ветра до 6-12 м/с
 - Муниципальные образования, в которых прогнозируется усиление ветра до 13-18 м/с
 - Муниципальные образования, в которых прогнозируется усиление ветра до 19-30 м/с

ИНФОРМАЦИОННЫЕ МАТЕРИАЛЫ ПО ПОРЫВАМ ВЕТРА НА ТЕРРИТОРИИ КРАСНОДАРСКОГО КРАЯ (с использованием информационных ресурсов Ventusky, Windy)

**Прогноз порывов ветра, м/с
на 10.00 09.02.2023**

**Прогноз порывов ветра, м/с
на 18.00 10.02.2023**



При наихудшем сценарии в зону отключения попадают:

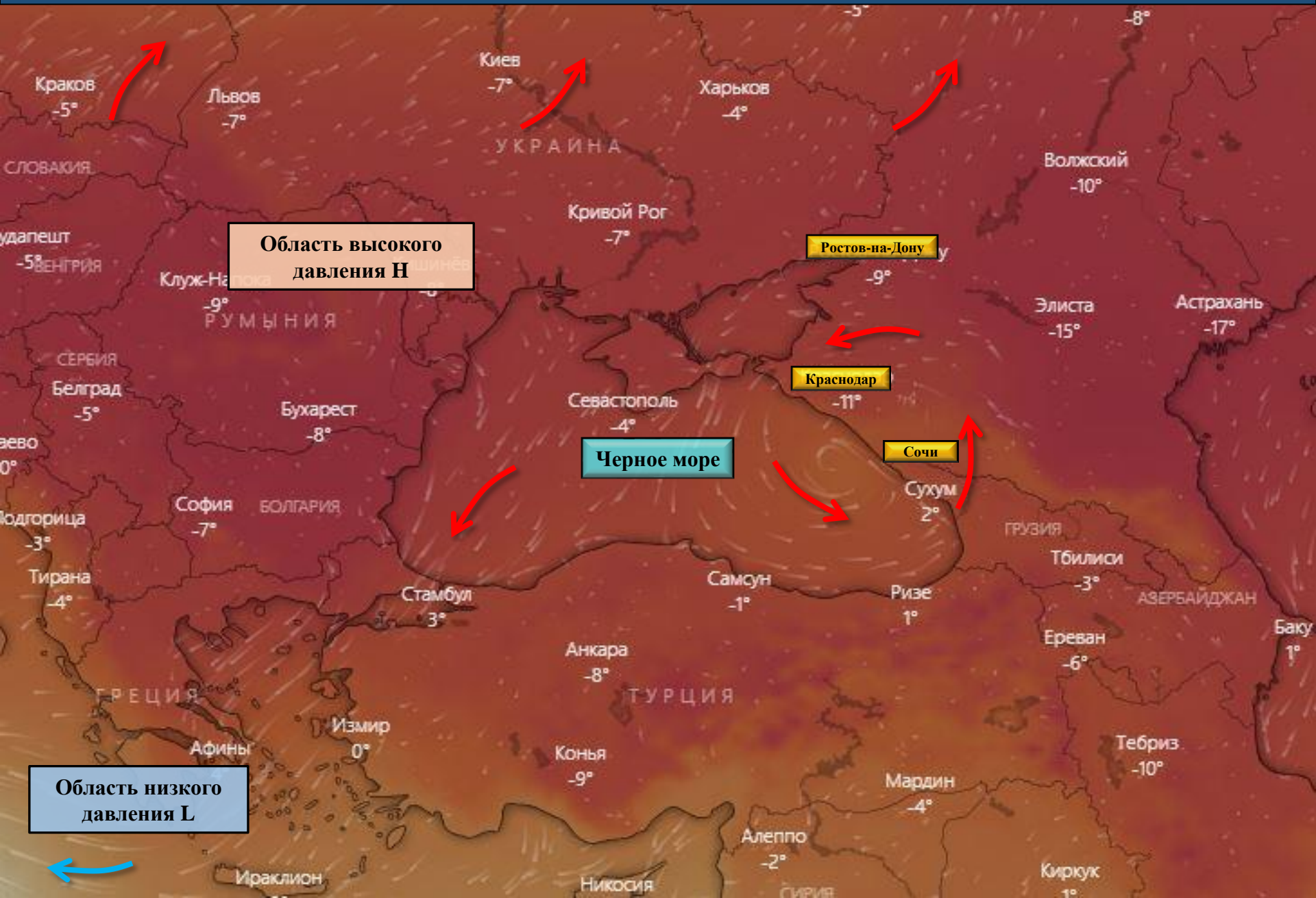
44 муниципальных образований
1740 населенных пунктов
1 215 462 дома,
5 620 688 чел.;
6 153 СЗО;
1 165 автомобильных мостов.

МО г. Новоросийск



- Условные обозначения**
- 50% - износ электроэнергетических систем
 - 321/20 - протяженность ЛЭП/ТП (шт.)
 - 19/330 - кол-во домов /населения
 - 6°C - дневная температура воздуха
 - 6°C - ночная температура воздуха
 - 0 - количество осадков, мм
 - 17 - порывы ветра, м/с
 - 0-7 м/с - скорость ветра в диапазоне 0-7 м/с
 - 8-12 м/с - скорость ветра в диапазоне 8-12 м/с
 - 13-17 м/с - скорость ветра в диапазоне 13-17 м/с
 - 18-25 м/с - скорость ветра в диапазоне 18-25 м/с
 - >25 м/с - скорость ветра свыше 25 м/с

ИНФОРМАЦИОННЫЕ МАТЕРИАЛЫ ПО МЕТЕООБСТАНОВКЕ
НА ТЕРРИТОРИИ КРАСНОДАРСКОГО КРАЯ
(использовались данные, представленные в информационном ресурсе погоды Windy)



ПРОВЕДЕНИЕ РАСЧЕТОВ ДЛЯ ОРГАНИЗАЦИИ НОРМАЛЬНЫХ УСЛОВИЙ ЖИЗНЕДЕЯТЕЛЬНОСТИ НАСЕЛЕНИЯ

(с использованием программно-расчетных комплексов)

В результате сильного ветра с порывами прогнозируется возникновение чрезвычайных ситуаций (происшествий), связанных с нарушением условий жизнедеятельности населения, повреждением (обрывом) ЛЭП и линий связи, нарушениями в системе ЖКХ.

РАСЧЕТ

потребности питьевой воды

Норма водообеспечения человека в сутки при малой физической активности (с энергозатратами до 5,0-105 Дж/ч (120 ккал/ч)) для различных видов водопотребления и режимов водообеспечения:

$$q = (NAn1 + nAn^2 + 5.5N\delta) * 1,6$$

Вывод: для организации трехразового подвоза воды (одна автоцистерна будет подвозить воду 3 раза в день по 4 000 л) необходимо привлечь 7 автоцистерн водоизмещением 4 000 л для обеспечения питьевой водой и 14 автоцистерн для обеспечения водой для приготовления пищи и умывания.

РЕКОМЕНДАЦИИ ПО ПРОВЕДЕНИЮ ПРЕВЕНТИВНЫХ МЕРОПРИЯТИЙ ПО СИЛЬНОМУ ВЕТРУ НА ТЕРРИТОРИИ КРАСНОДАРСКОГО КРАЯ

Комплекс превентивных мероприятий

1. Довести прогноз до глав городских и сельских поселений, руководителей туристических групп, руководителей санаторно-курортных комплексов, руководителей баз и зон отдыха, руководителей предприятий, организаций, аварийно-спасательных формирований;
2. Провести, при необходимости (в соответствии с прогнозной информацией), заседания комиссии по предупреждению и ликвидации чрезвычайных ситуаций и обеспечению пожарной безопасности по вопросам предупреждения возможных чрезвычайных ситуаций (происшествий), обусловленных неблагоприятным прогнозом, с введением режима повышенной готовности.
3. Поддерживать в постоянной готовности системы оповещения населения, при необходимости провести оповещение населения о возможном возникновении ЧС и происшествий;
4. Проверить готовность специальной техники, аварийно-спасательных и аварийно-восстановительных бригад муниципального звена территориальной подсистемы РСЧС в случае реагирования на возможные чрезвычайные ситуации (происшествия);
5. Поддерживать на необходимом уровне запасы материальных и финансовых ресурсов для ликвидации чрезвычайных ситуаций;
6. Усилить контроль за регистрацией групп туристов, направляющихся в горные районы, и обеспечить их достоверной информацией о метеоусловиях на маршрутах;
7. Организовать подготовительные работы по проведению эвакуации людей и материальных ценностей, при необходимости провести заблаговременную эвакуацию;
8. Другие мероприятия с учетом особенностей территории, прогнозной информации и складывающейся оперативной обстановки.